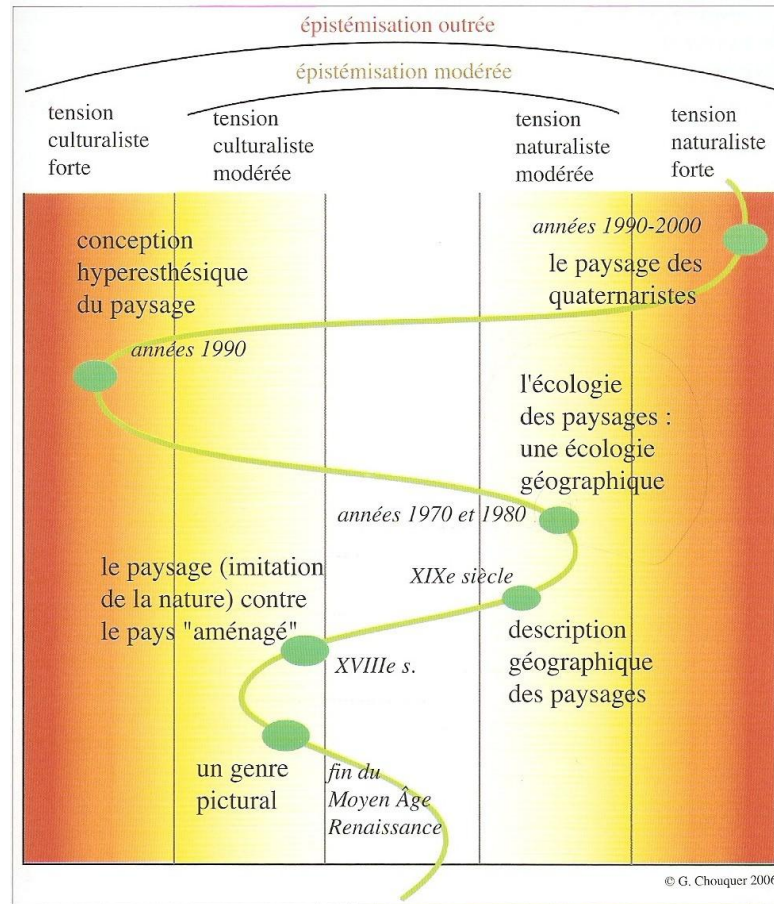
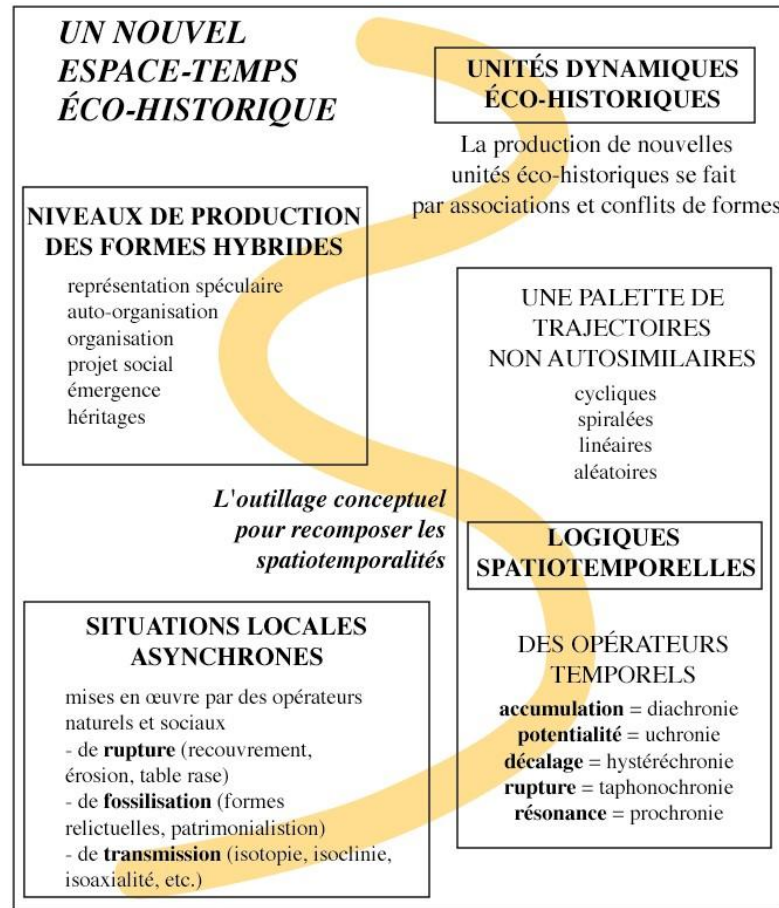


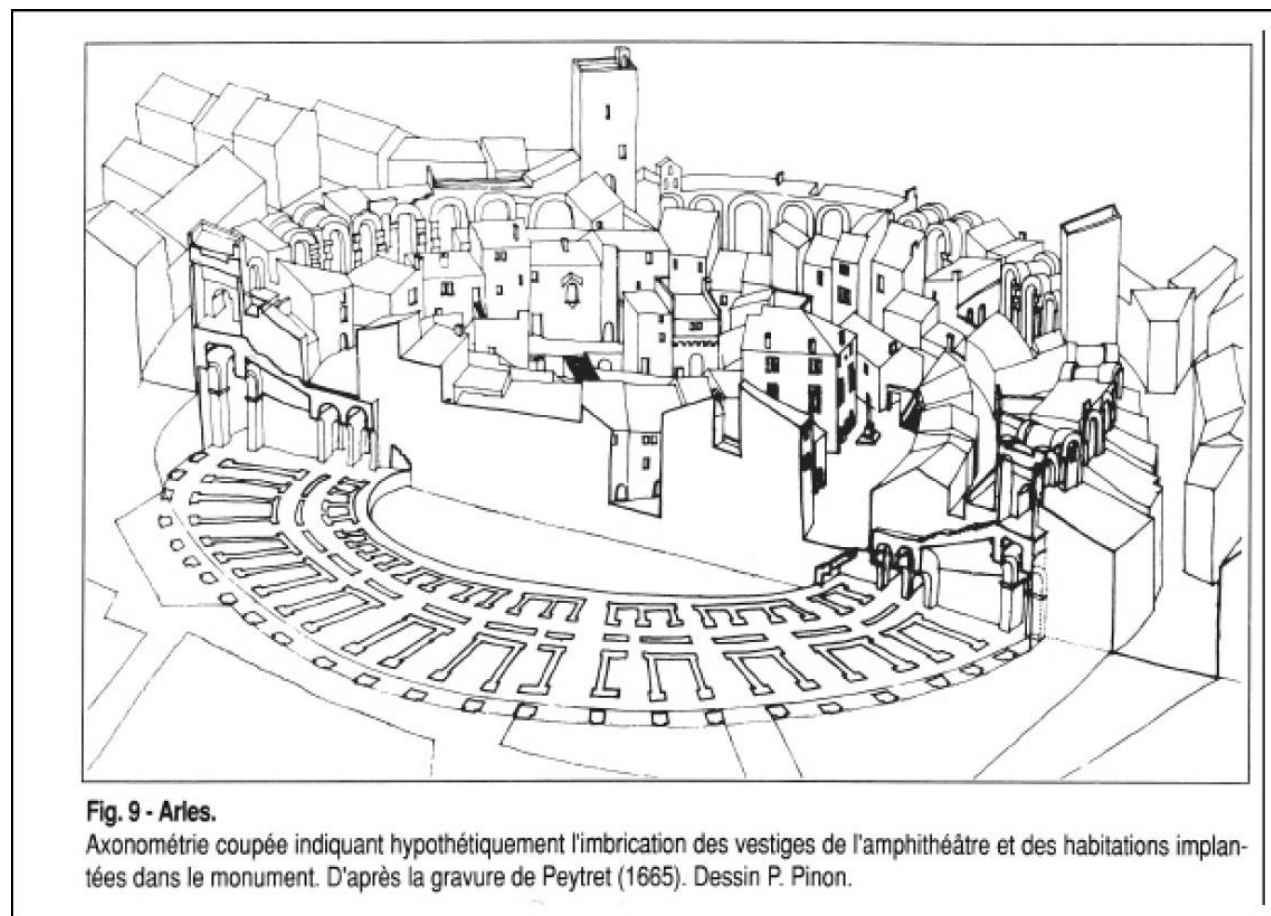
**Fig. I.** Pirâmide das ontologias, por Philippe Descola (CHOUQUER, 2007 a: 32, Fig. 1).



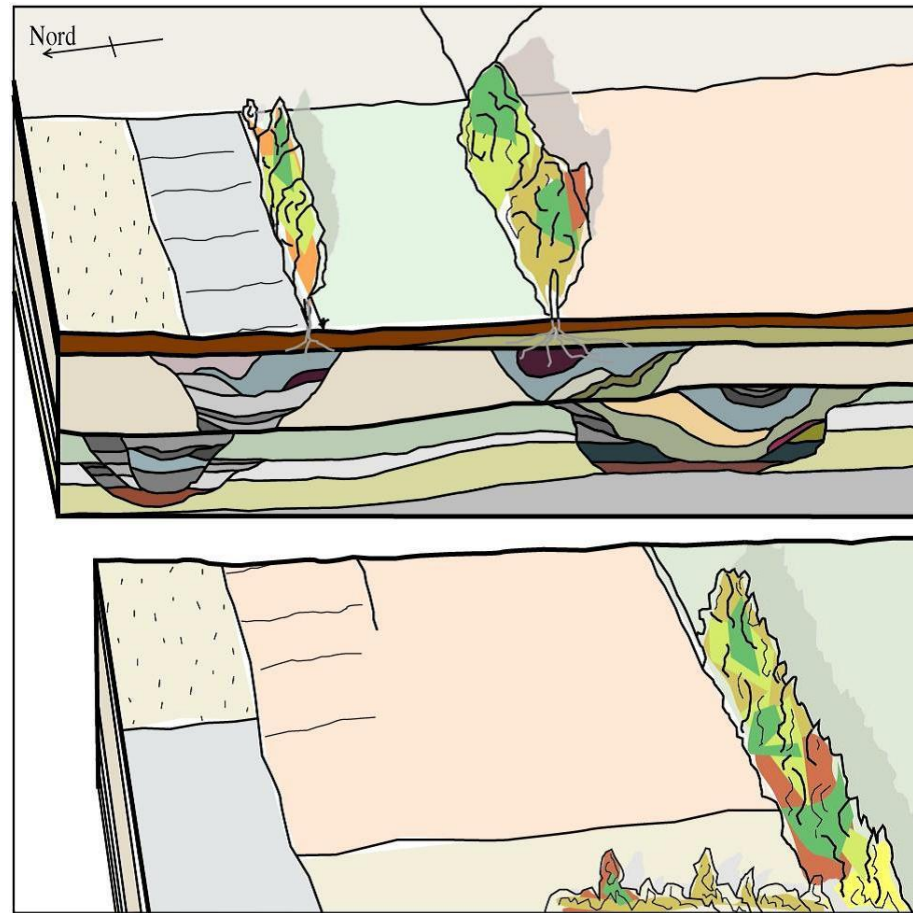
**Fig. II.** Processo de “épistémisation” da noção de paisagem (CHOUQUER, 2007a: 111, Fig. 22).



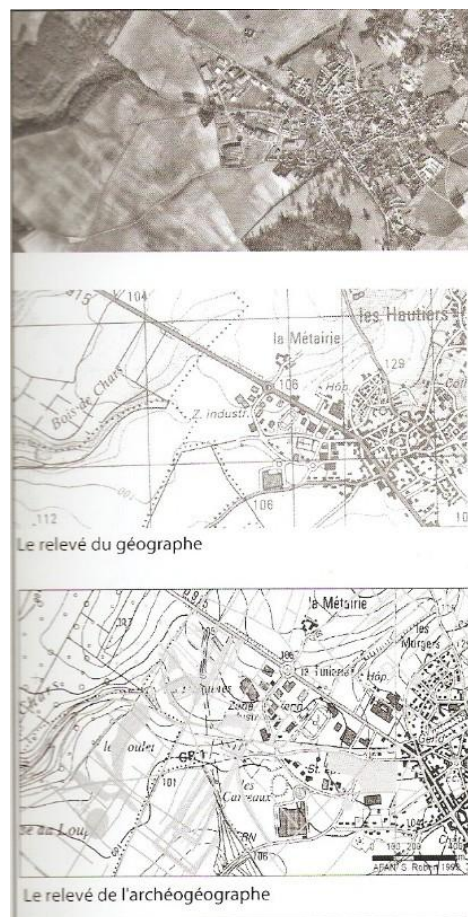
**Fig. III.** Esquema arqueogeográfico para conceber o espaço-tempo “écohistorique” (CHOUQUER, 2007a: 252, Fig. 54).



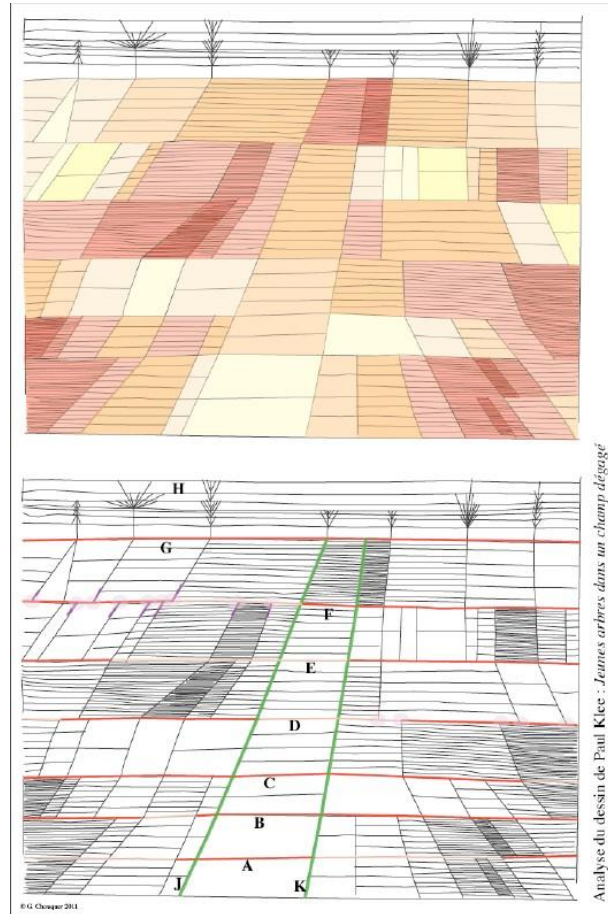
**Fig. IV.** Esquema da “manutenção” das formas dos anfiteatros antigos no parcelário contemporâneo (PINON, 1990c: 118, Fig. 9 *apud* ROBERT, 2003a: 144, Fig. 21).



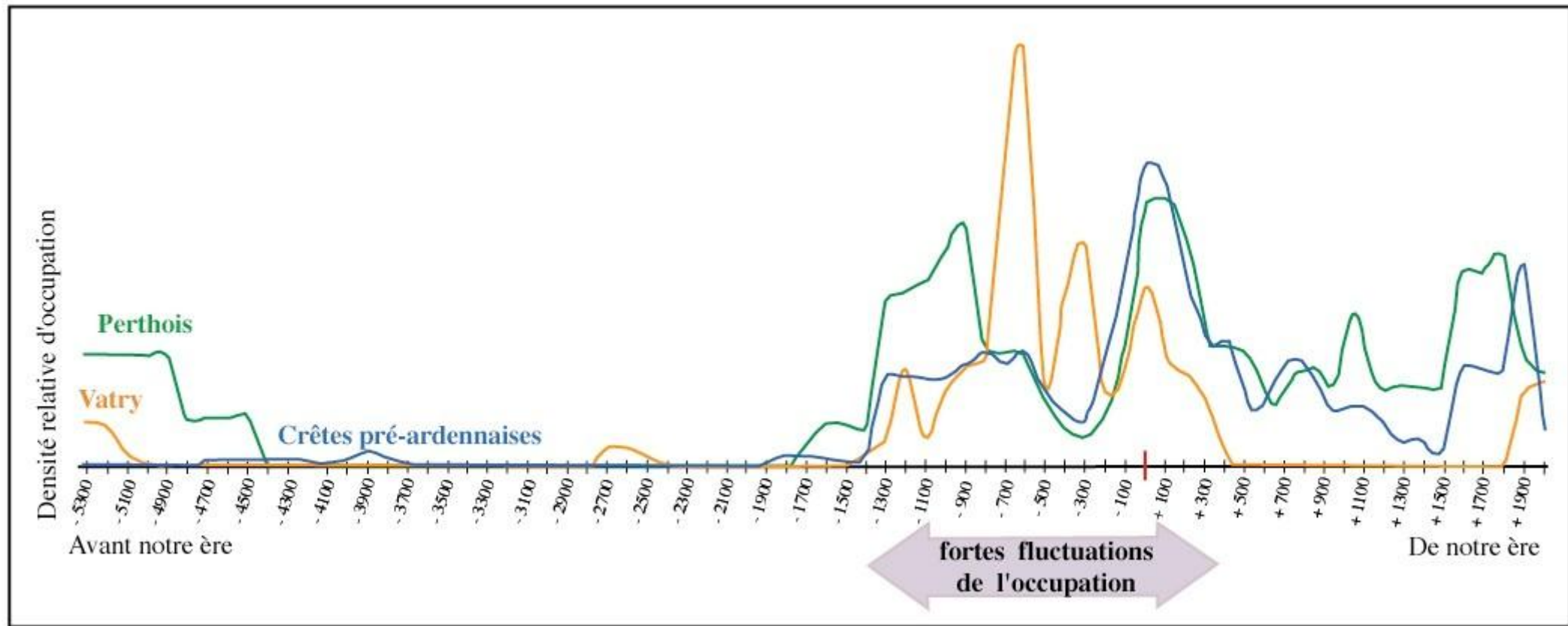
**Fig. V.** Esquema estratigráfico do sítio de Pierrelatte, “les Malalones” (Drôme), ilustrando uma transmissão por “*isoclinie*” e “*isotopie*” (CHOUQUER, 2007a: 62, Fig. 13).



**Fig. VI.** A tradicional divisão entre a forma fóssil (1.<sup>a</sup> imagem) e activa (2.<sup>a</sup> imagem) e a forma transmitida (3.<sup>a</sup> imagem), (ROBERT, 2011: 11, Fig. 8).

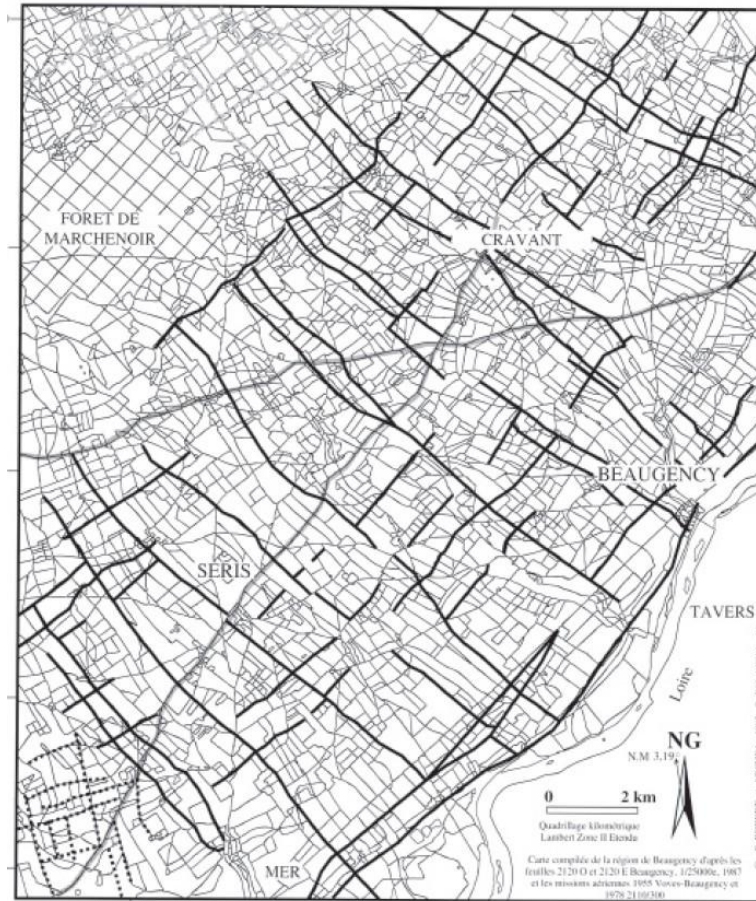


**Fig. VII.** Quadro “*Jeunes arbres dans un champ dégagé*” por Paul Klee. Análise de Gérard Chouquer (2011a).

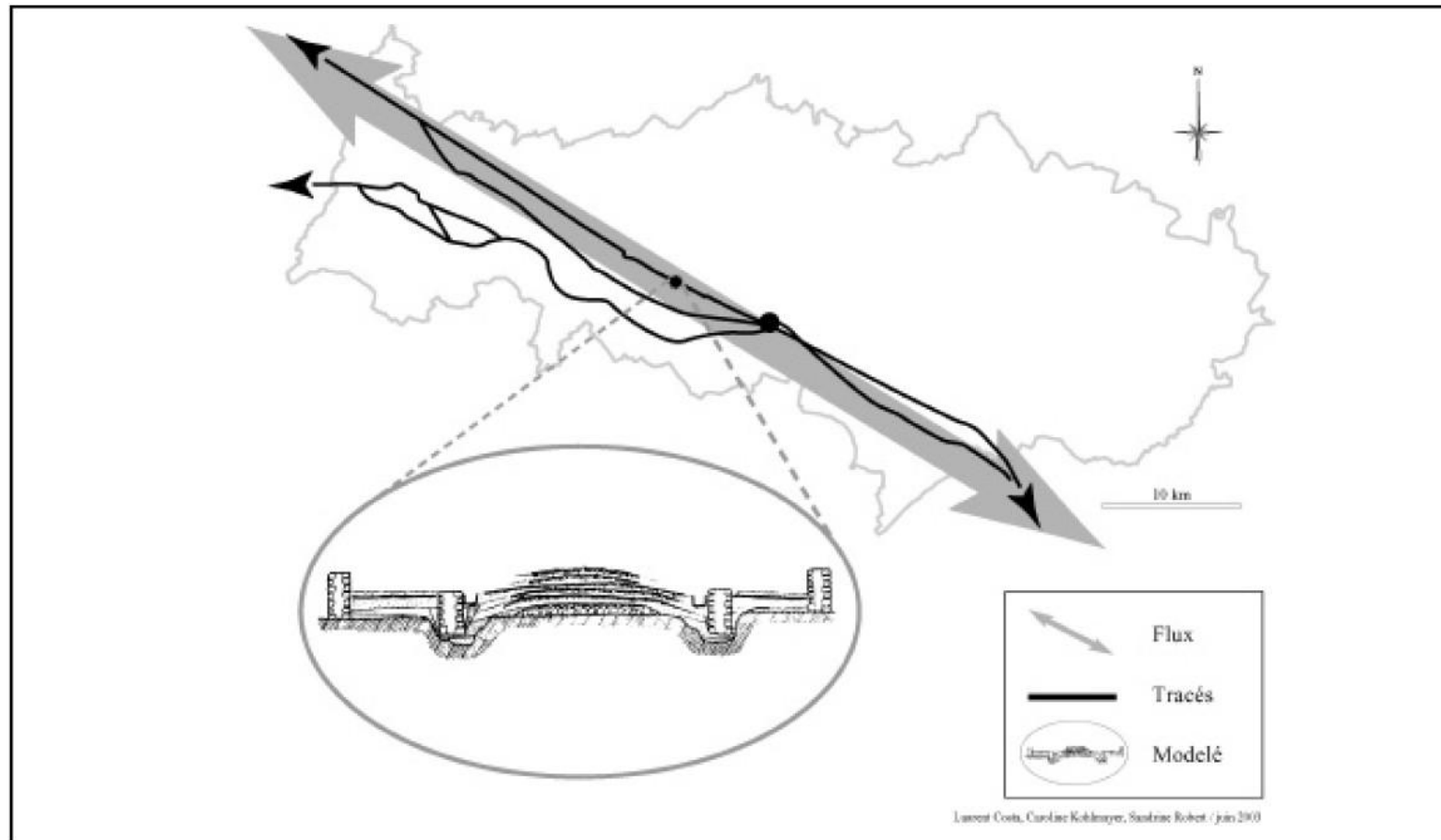


**Fig. VIII.** Variação da ocupação do solo em três “janelas” micro-regionais ou locais em Champagne, em França, no seguimento das observações de arqueologia preventiva. Constata-se, de facto, uma forte flutuação da ocupação do solo por altura da Idade do Bronze e da Idade do Ferro (CHOUQUER, 2007a: 332, Fig. 67).





**Fig. IX.** Rede de formação em redor de Beaugency, em França (ROBERT, 2011: 179, Fig. 97).



**Fig. X.** Representação dos três níveis que compõem a rede viária (ROBERT, 2003a: 438, Fig. 85).



**Fig. XI.** Parte do caminho (oeste) não existe; no entanto, persiste, numa lógica de *transmission*, no alinhamento das árvores.



**Fig. XII.** Parte do caminho (oeste) é ainda visível como micro-relevo.



**Fig. XIII.** Parte do caminho (este) conserva ainda a sua função viária, limitando e servindo as parcelas agrícolas.



**Fig. XIV.** Troço entre Alencarce-de-Cima e Rebolia.

	Forme d'organisation	Formes intermédiaires	Formes subintermédiaires	Exemples
Systèmes parcelaires sociaux en situation d'hybridation physique	<b>Réseaux d'irrigation à disposition gravitaire, avec ou sans régularité organique</b> — en parapluie — en fuseau — en éventail	organisé par juxtaposition de trames régulières	en bandes coaxiales en faisceau ou plages de lanières	Dayrat (Irak) Ad Dulaimiya (Irak)
		organisé par disposition discontinue des trames (grappes ou chapelets)	en bandes coaxiales, en quadrillage ou en formes irrégulières	Dulmera (Inde) Abarkuh (Iran)
		organisé par imbrication du réseau avec une trame régulière antérieure	bandes ou quadrillages	Brentella (Italie) Mauella (Espagne)
		organisé par juxtaposition de trames irrégulières	en blocs ou quartiers de culture sinueux ou polygonaux	Vahdatyeh (Iran) Ait Bouguemez (Maroc)
		mixant les types de trames		Band-e Amir (Iran)
	<b>Réseaux - irrigués, drainés ou secs - dictés par un fait physique ou le déterminant</b> (pente, interfluve, fond de vallée, cône alluvial, dessin fluvial hiérarchique, systèmes de dunes, etc.)	à systèmes de terrasses	en bandes ou parcelles coaxiales	Acochupa (Pérou) Xian de Lin (Chine)
		à trames en courbes de niveau	en bandes ou parcelles coaxiales	Regueb (Tunisie)
		à trames interfluviales	à trames en épi ou en peigne	Aliermont (France)
		à trames fluviales	en bandes coaxiales	Mayflower (USA) ou Genlis (France)
		à trames de cône alluvial	en bandes en éventail, ou en îlots anastomosés	Aynor (USA) Les Maillys (France)
		à trame en candélabre	en bandes coaxiales disciplinant le réseau hydrographique	Ruicheng (Chine) Dyulevo (Bulgarie)
		à trames interdunaires	en bandes ou en liserés	Cwa (Namibie)
	<b>Réseaux des milieux humides continentaux ou littoraux</b>	discontinues, à chapelets de cuvettes et parcelles intermédiaires	qochas, parcelles et groupes de parcelles	Nicasio (Pérou) Eka (Congo)
		discontinues par juxtaposition de petites trames de champs bombés	quartiers de champs bombés	Kourou (Guyane)
		continu et irrégulier, à méandres et quartiers de champs bombés	enclos, qochas, billons	Huata (Pérou) Wamena (Papua, Ind.)
		continu et irrégulier à enclos piscicoles	enclos et champs bombés	Ganvié (Bénin)

**Fig. XV.** Esquema das redes parcelares sociais em situação de hibridação física (CHOUQUER, 2011b).



**Fig. XVI.** Canal hidráulico.





**Fig. XVII.** Parte do percurso do canal hidráulico.



**Fig. XVIII.** Alinhamentos radiais formados por oliveiras e/ou elementos pétreos.



**Fig. XIX.** Estrutura hidráulica, na confluência de duas linhas de água, correspondendo provavelmente a um açude.



**Fig. XX.** Estrutura hidráulica, correspondendo provavelmente a um açude.



**Fig. XXI.** Reproduzindo a orientação de uma pequena linha de água, este alinhamento corresponde, no terreno, a um desnível considerável.



**Fig. XXII.** Forma rectangular plana e nivelada.



**Fig. XXIII.** Escorrimento das águas das parcelas para o caminho, a uma cota inferior, em direcção ao rio de Mouros.



**Fig. XXIV.** Em contraste com a trama 9, a “anomalia” distingue-se no terreno quer pela orientação, quer pela vegetação.

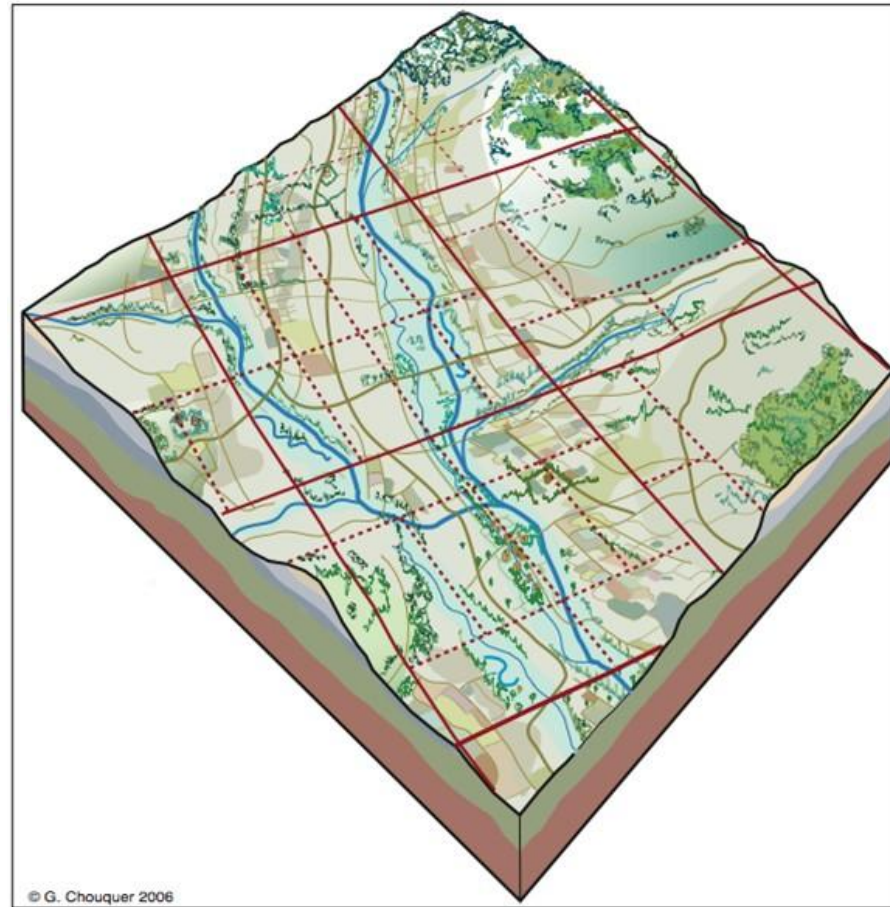




**Fig. XXV.** Uma entre as várias formas subcirculares existentes na trama 16.



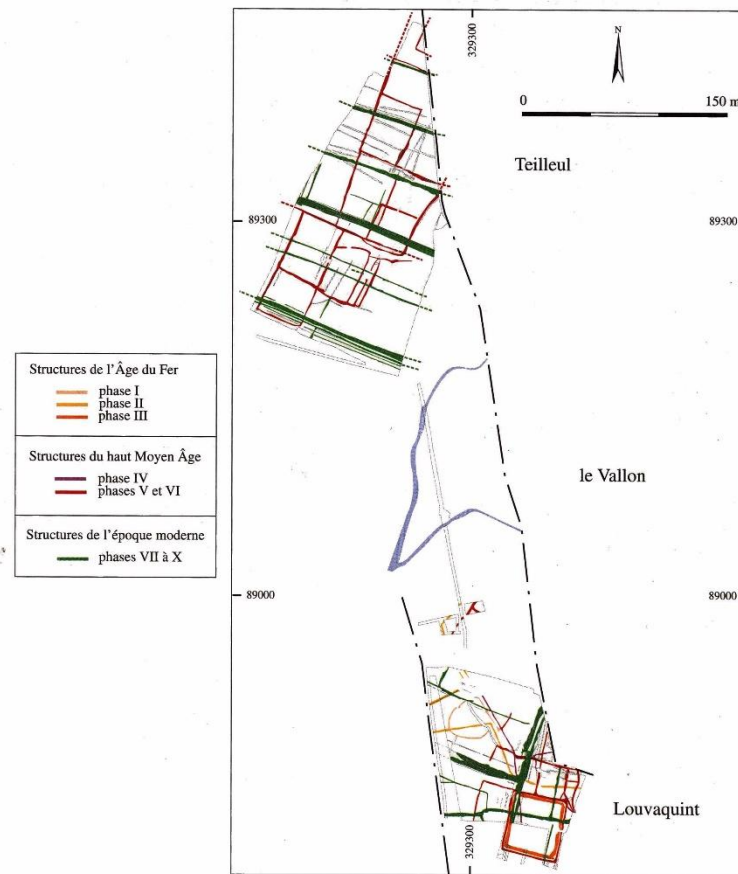
**Fig. XXVI.** O fraco desnível entre a(s) linha(s) de água e os terrenos tornam a área das tramas I-XI propícia a sistemas de drenagem.



**Fig. XXVII.** Exemplo da *quadratura* de Higino Gromático (CHOUQUER, 2007a: 353, Fig. 73).

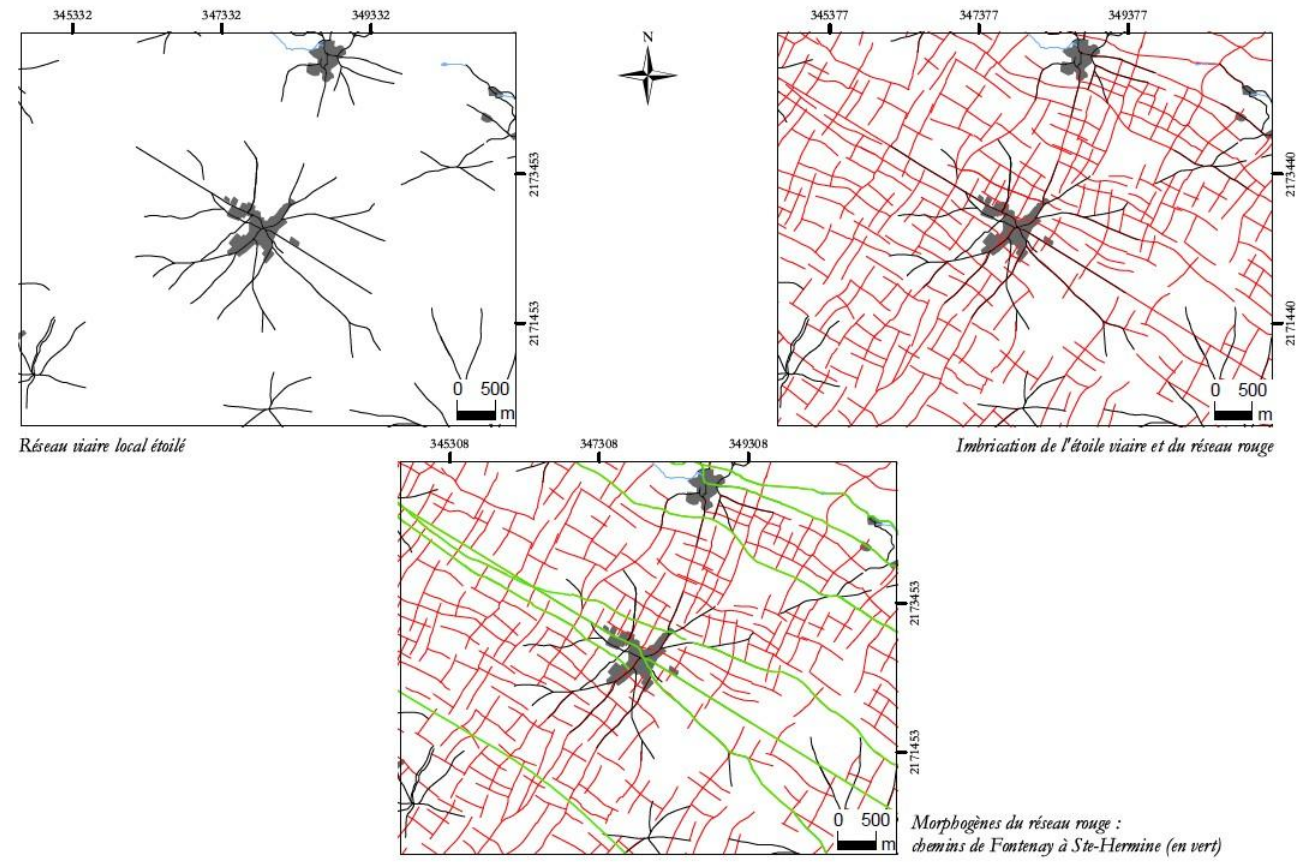
<b>Période I</b> <b>IVe-Ve s.</b>	<ul style="list-style-type: none"> <li>• Habitat dispersé majoritaire</li> <li>• Ferme ou noyau de structures construites en terre et bois sans organisation</li> <li>• Respect des limites antiques</li> </ul>	<ul style="list-style-type: none"> <li>• Continuité topographique avec l'Antiquité tardive</li> </ul>
<b>Période II</b> <b>VIe-VIIIe s.</b>	<ul style="list-style-type: none"> <li>• Habitat dispersé majoritaire</li> <li>• Émergence de l'habitat groupé au plan lâche et dense</li> <li>• Ferme ou noyau de structures construites en terre et bois avec parfois une organisation bipartite</li> <li>• Respect des limites antiques</li> <li>• Stabilité</li> </ul>	<ul style="list-style-type: none"> <li>• Continuité topographique avec l'Antiquité tardive</li> <li>• Habitat éclaté dans le terroir : habitat polynucléaire</li> </ul>
<div style="border: 1px solid black; padding: 2px; display: inline-block;"> <b>RUPTURE</b> </div>		
<b>Période III</b> <b>Mi VIIe-VIIIe s.</b>	<ul style="list-style-type: none"> <li>• Habitat groupé au plan lâche majoritaire, souvent agencé de part et d'autre d'un axe de circulation ; raréfaction de l'habitat dispersé</li> <li>• Augmentation du nombre de fermes ou de noyaux</li> <li>• Augmentation du nombre de structures composant la ferme ou le noyau et organisation plus stricte (cour)</li> <li>• Création de zones d'activités spécifiques</li> <li>• Rapprochement voire entrée des morts parmi les vivants ; apparition de bâtiment funéraire ou religieux</li> <li>• Dépassement des limites antiques</li> <li>• Croissance</li> </ul>	<ul style="list-style-type: none"> <li>• Habitat éclaté dans le terroir : habitat polynucléaire</li> <li>• Commencement d'un processus de concentration de l'habitat au sein du terroir</li> </ul>
<b>Période IV</b> <b>IXe-XIIe s.</b>	<ul style="list-style-type: none"> <li>• Habitat groupé majoritaire ; réapparition d'une forme d'habitat dispersé : la ferme isolée</li> <li>• Augmentation du nombre de fermes ou de noyaux</li> <li>• Affirmation des caractéristiques apparues à la période antérieure</li> <li>• Mise en service de nouveaux axes de circulation</li> <li>• Croissance moindre ; désertions importantes</li> </ul>	<ul style="list-style-type: none"> <li>• Déroulement d'un processus de concentration de l'habitat au sein du terroir</li> <li>• Fin du processus de concentration au sein du terroir au XIIe s. ? : habitat nucléaire</li> </ul>

**Fig. XXVIII.** Modelização da evolução dos habitats rurais do séc. IV d.C. ao séc. XII d.C. (PEYTREMANN, 2003: 335, Fig. 149 *apud* WATTEAUX, 2009: Vol. II, Fig. 19).

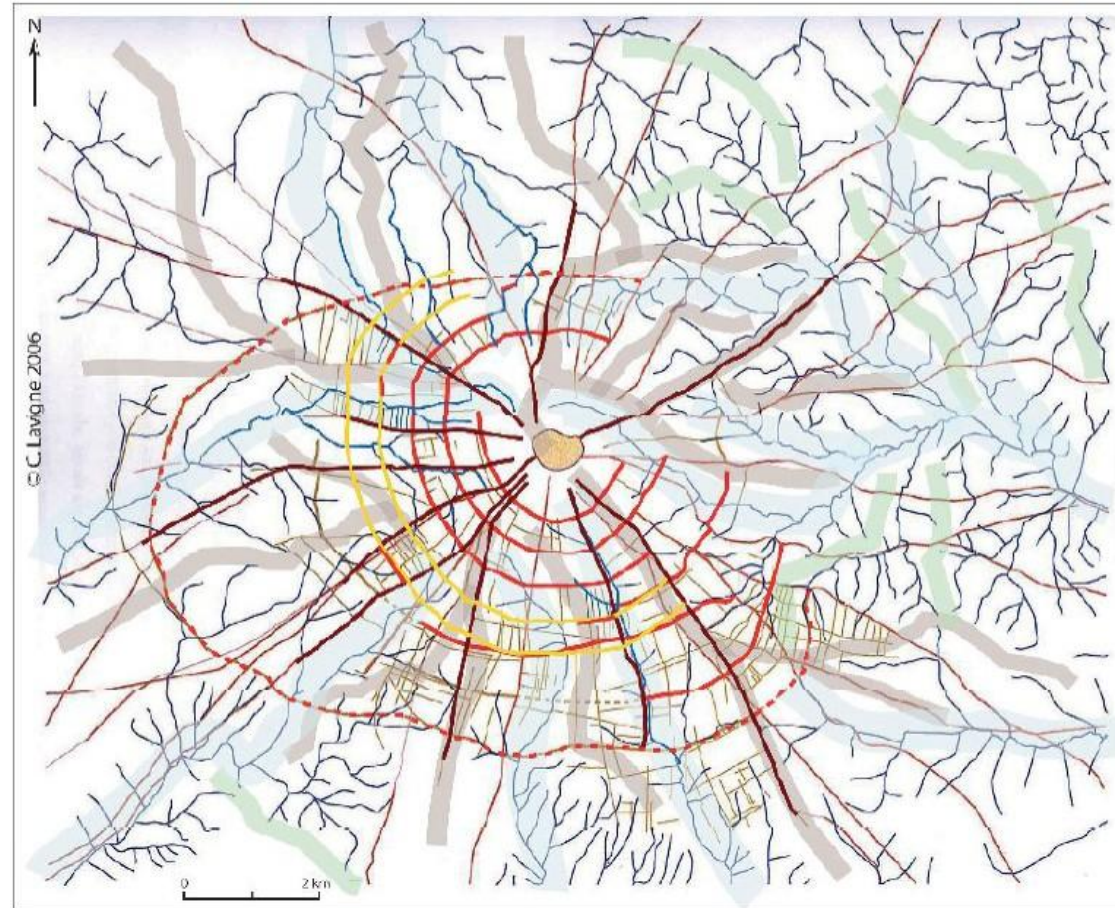


Source : I. Catteddu ed. [2001].

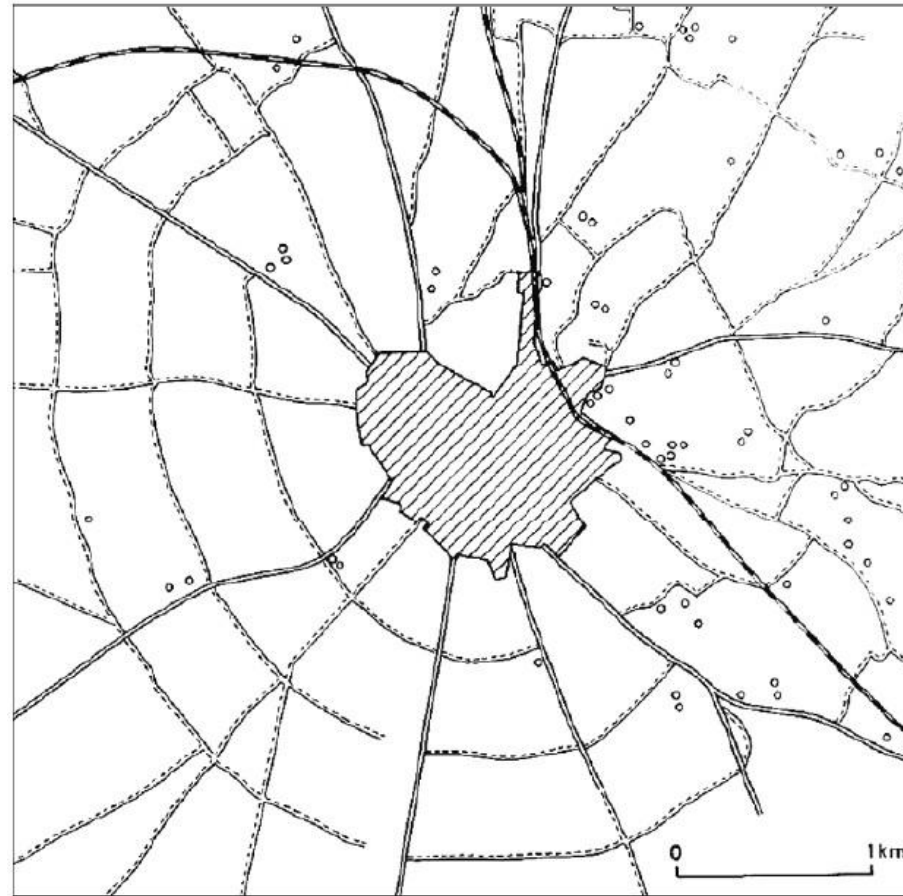
**Fig. XXIX.** Plano geral dos sítios arqueológicos escavados em Montours (Ille-et-Vilaine), (CATTEDDU, 2001 *apud* LAVIGNE, 2003: 164, Fig. 18).



**Fig. XXX.** Organização planimétrica rádio-quadriculada em redor da aldeia de Puillé, em França (WATTEAUX, 2009: Vol. III, Carte 124).



**Fig. XXXI.** Forma “rádio-concêntrica” em redor de Beja (LAVIGNE, 2006: 41, Fig. 25).



**Fig. XXXII.** Caminhos concêntricos dos antigos *sesmos* em redor de Beja (RIBEIRO, 1970: Fig. 2).